

נספח: ממצא כלי החרס מעכו, דרך הארבעה

אורית רוטגיזר

מקורו של רוב ממצא כלי החרס במילויים שמשני צדיו הדרומי והצפוני של קיר 11. בלט במיוחד הממצא מהתקופה ההלניסטית; זמנו של רוב הממצא מתקופה זו סביב המאה ה'ב' לפסה"נ. כן נמצאו יחסית מעט שברי כלי חרס מהמאות ה'י'–ה'י"ג לסה"נ וכמות קטנה עוד יותר מהתקופות הרומית–האסלאמית הקדומה. מבין הכלים ושברי הכלים נבחרו בקפידה אלו המייצגים נאמנה את המילויים הבולטים ביותר ואת התקופות לעיל. סידור הכלים בלוחות נערך בראש ובראשונה לפי סדרם הסטרטיגרפי של הלוקוסים, ואם דרש הדבר בהתאם לטיפוסי הכלים ומשפחותיהם.

לוקוס 14

אמפוריסקוס (איור 1: 1). לכלי גוף אגסי מוארך, צוואר צר וארוך ובסיס מחודד כנראה. לכלי שתי ידיות אנכיות ולא סימטריות, היוצאות מהצוואר לכתף. דופנות הכלי מעובות (כ"1.5 ס"מ עובי). טיפוס זה של אמפוריסקוס מאפיין נאמנה את התקופה ההלניסטית, ונמצא באזורים רבים בארץ ומחוצה לה, מפומפיי שבאיטליה ועד פלמירה שבסוריה (Berlin 1997:55). כלים מטיפוס זה נמצאו בדלוס (Bruneau and Homolle 1970: Pl. 45) ובאגורה שבאתונה (Thompson 1934: Fig. 100 E126). בארץ כלים כאלו נמצאו בדור, שם הם תוארכו למאה ה'ב' לפסה"נ (Guz-Zilberstein 1995:308), בשקמונה, שם הם תוארכו לרבע השלישי של המאה ה'ב' לפסה"נ (אלגביש 1974: 54), בשכבות מהמאות ה'ב' והא' לפסה"נ בתל אנפה (Berlin 1997:54–55) ובשכבות מהתקופה ההלניסטית באשדוד (Dothan 1971: Fig. 10:9) ובשומרון (Reisner, Clarence and David 1924: Fig. 182).

לוקוס 15

קערה מזוגגת מטיפוס כלי הייבוא מקפריסין (איור 2: 1). לקערה בסיס טבעת גבוהה המכונה גם 'חצוצרה' ושפה אופקית רחבה. הכלי עוטר בסגראפיטו עבה בדגם מעגל הנחתך בשישה קווים. השפה עוטר בסגראפיטו עדין בדגם קווים אופקיים. כבשני יוצר של כלים מטיפוס זה נחפרו בקפריסין בסביבות פאפוס ולמבה. בארץ נמצא טיפוס זה של כלים באתרים המתוארכים לתקופה הצלבנית, ובהם עכו (Stern 1997:51), סנטמרי שבכרמל (Pringle 1984: Fig. 7:60–63) וקיסריה (Pringle 1985:190–191). נראה כי כלים אלה יובאו לארץ במהלך המאה ה'י"ג לסה"נ.



L14

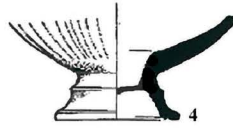


2

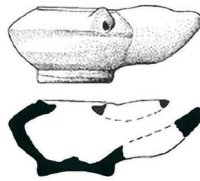


3

L15



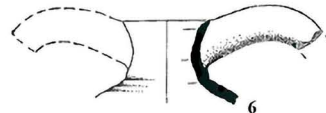
4



L18



5



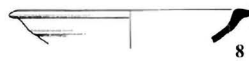
6

L21



7

L26



8

L28



איור 1. ממצא כלי חרס (L14, L15, L18, L21, L26, L28).

► איור 1.

מס'	הכלי	לוקוס	סל
1	אמפוריסקוס	14	115
2	קערה מזוגגת	15	123
3	פך מזוגג	15	123
4	קראטר/קנתרוס	18	129
5	נר	18	131
6	אמפורה	21	128
7	קנקן	26	142
8	קערה	28	151

פך מזוגג מטיפוס כלי Port Saint Simeon (איור 1: 3). קשה לקבוע את צורתו המדויקת של הכלי, אך על סמך החומר ומרכיבי עיבוד הכלי אפשר לשייכו לטיפוס הכלים שיוצרו בנמל הצלבני סנט-סימיון שבצפון סוריה (Lane 1937:45–46). צדו החיצוני של הכלי עוטר בחריטה בדגם גיאומטרי הכולל מעוינים וקווים אופקיים ואנכיים. צדו החיצוני של הכלי עוטר בכתמי צבע בצבע ענבר. זיגוג עופרת שקוף מכסה את שני צדי הכלי, ותחתיו חיפוי בצבע קרם. כלים שנעשו בטכניקה זוה מתוארכים למן תחילת המאה הי"ג לסה"נ ועד שנת 1268 לסה"נ, עת נכבש הנמל על ידי הממלוכים (Boas 1994:107–08). תיארוך דומה ניתן לכלים מטיפוס זה בחפירות פוסטט שבמצרים (Kubiak 1970:116).

לוקוס 18

קראטר/קנתרוס (איור 1: 4). לכלי בסיס טבעת גבוהה ורכס בצדו החיצוני. הגוף כדורי כנראה, והוא מעוטר בחריטה בדגם קווים אנכיים המתכנסים אל הבסיס. כלים שצורתם זוה נמצאו בדור (Rosenthal-Heginbottom 1995: Figs.) בשומרון נמצאו כלים הנושאים עיטור זהה סמוך למטבעות שתוארכו לשנים 200–40 לפסה"נ (Reisner, Clarence and David 1924:304–306, Fig. 185:11a, 11b).

נר תמים (9.3 ס"מ אורך, 3.4 ס"מ גובה; איור 1: 5). נראה שהנר יובא מאטיקה. הוא יוצר באבניים, ולו ידית זיז צדדית מנוקבת ובסיס קעור. הגוף עגול, הדיסקוס שקוע ועין הנר גדולה, מרכזית ומוקפת רכס. החרטום ארוך ומתרומם כלפי מעלה כך שהוא גבוה מראש הגוף. על הכלי נמצאו שרידי חיפוי חיצוני מתקלף. נרות כאלו נמצאו בתל דור, שם הם תוארכו לשנים 150–250 לפסה"נ (Rosenthal-Heginbottom 1995:236), ובשקמונה (אלגביש 1974: 55). באגורה באתונה תוארכו נרות כאלו למן סוף המחצית השנייה של המאה הג' לפסה"נ ועד תחילת המאה הב' לפסה"נ (Howland 1958:99–101, Pls. 41:425–432, type 32, Pl.15).

לוקוס 21

אמפורה (איור 1: 6). לכלי שפה מחודדת הנוטה חוצה וצוואר באורך בינוני המתרחב כלפי מעלה, צילוע בכתפיים ושתי ידיות אנכיות מורמות בחלקן העליון מעל השפה. לא נמצאה מקבילה לאמפורה זו, אך על סמך החומר והצורה יש לייחסה לתקופות הביזנטית-האסלאמית הקדומה.

לוקוס 24

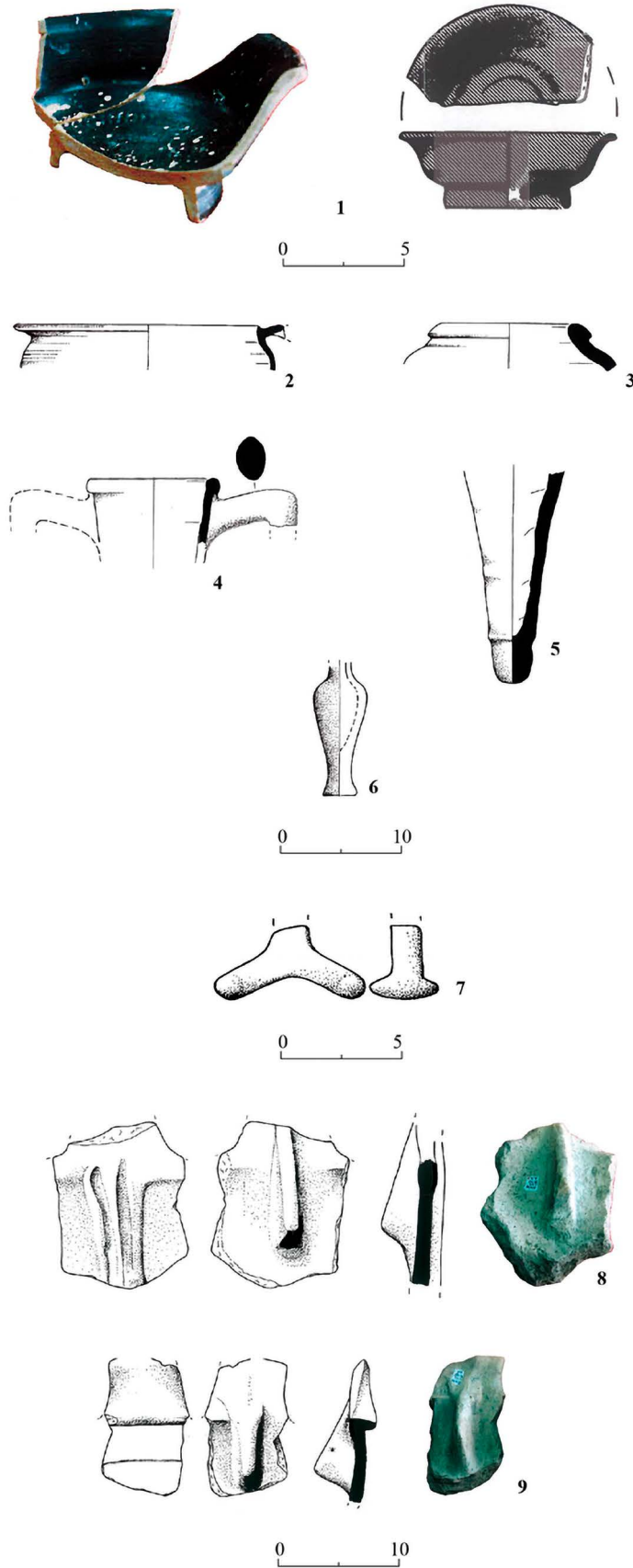
קערה עמוקה (איור 2: 1). לקערה שפה מעוגלת הנוטה חוצה, דפנות מזוות בחלקן התחתון ובסיס טבעת גבוה. עיטור מקדה מופיע בחלקו התחתון של הבסיס, עיטור שהפך לנפוץ במהלך המאה הג' לפסה"נ. הופעתם של כלים אלו, הממשיכים את המסורת האטית, שכיחה בתקופה ההלניסטית באגן המזרחי של הים התיכון, ונראה כי הם יוצרו באזור זה. כלים כאלו נמצאו בתל דור והם תוארכו למאה הב' לפסה"נ, במיוחד לקראת סוף המאה (Guz-Zilberstein 1995:290-291).

קערת דגים (לא צוירה). לקערה שפה משולשת הנוטה חוצה ודפנות היוצרות זיווי קל בחיבורן אל השפה. במרכז חלקו הפנימי של הבסיס שקע רדוד. הקערה ללא עיטור או חיפוי, ונראה כי היא מתוצרת מקומית. קערות שצורתן דומה אך הן מחופות נמצאו בתל דור, מיעוטן בשכבות המתוארכות למאה הג' לפסה"נ ומרביתן בשכבות המתוארכות למאה הב' לפסה"נ (Guz-Zilberstein 1995:291-292).

קדרה (איור 2: 2). לכלי שפה רחבה ומורמת וממנה יוצאות שתי ידיות אנכיות. הגוף כדורי ומצולע, ובחלקן העליון של הדפנות זיווי קל. תחילת הופעתן של קדרות אלו בתל דור כבר במאה הד' ובמהלך המאה הג' לפסה"נ, אך שיא הופעתן שם במהלך המאה הב' לפסה"נ (Guz-Zilberstein 1995:299). בתל אנפה נמצאו כלים כאלו בשכבה A2 מהתקופה ההלניסטית, שזמנה סביב שנת 125 לפסה"נ (Berlin 1997:97-98). ביקנעם תוארכו כלים אלו למחצית הראשונה של המאה הב' לפסה"נ (Avisar 1996:54, Fig. X.4:3).

קנקן (איור 2: 3). לקנקן שפת טבעת מעובה, צוואר קצר וכתפיים מזוות מעט. טיפוס זה של קנקנים הוא המשך ישיר של כלים במסורת התקופה הפרסית. כלים כאלו נפוצים בתל דור מסוף המאה הד' ובמהלך המאה הג' לפסה"נ (Guz-Zilberstein 1995:312). בחפירות קודמות בעכו סמוך לחפירה הנוכחית נמצא הכלי בשכבה שכללה ממצאים מעורבים למן התקופה ההלניסטית ועד ימי הביניים, אך יש לייחסו לתקופה ההלניסטית בלבד (אבשלום-גורני תשנ"ז, 19, איור 9: 24).

אמפורה רודית (איור 2: 4). לאמפורה שפה מעובה, צוואר חרוטי וארוך המתרחב כלפי מעלה ושתי ידיות אנכיות היוצאות מחלקה התחתון של השפה ויורדות אל הכתפיים. לידיית פרופיל מזווה והיא חסרה טביעה. האמפורה מתוארכת על סמך צורת הידיית למחצית הראשונה של המאה הב' לפסה"נ (ג' פינקלשטיין, מידע בעל פה). אמפורות שיובאו מרודוס נפוצות באזורים רבים של ארץ ישראל. דומות לאמפורה שנמצאה בחפירה זו נתגלו בתל דור, ושם הן חולקו על סמך הטביעות שעל ידיותיהן לשש תקופות, משנת 330 לפסה"נ ועד שנת 80 לפסה"נ (Rosenthal-



איור 2. ממצא כלי חרס (L24).

▶ איור 2.

מס'	הכלי	סל
1	קערה	135/1
2	קדרה	140
3	קנקן	135/2
4	אמפורה	135/3
5	אמפורה	135/4
6	אונגנטריום	144
7	טריפור	135/5
8	כופח	135/6
9	כופח	135/7

Dothan 1971: Fig. 13:2, Str. 3a.) באשדוד מוצאן משכבות התקופה ההלניסטית (Heginbottom 1995:183 L18). בעכו אמפורות רודיות הנושאות חותמות תוארכו לפרק הזמן שבין אמצע המאה הג' ועד הרבע האחרון של המאה הב' לפסה"נ (שטרן ושלביעבאס תשנ"ז:12). מחוץ לארץ ישראל הופעתן של אמפורות רודיות שכיחה. הן נמצאו למשל בדלוס (Bruneau and Homolle 1970: Pl. 53), בפאפוס (Hayes 1991: Pl. XX) ובבנגאזי (Riley 1979:122–124, Fig. 69:164). בבנגאזי תוארכו אמפורות אלו לסוף המאה הד' לפסה"נ, אך הן ממשיכות בשינויים קלים אף אל המאות הא' והב' לסה"נ (לדיון מפורט לגבי טיפוס אמפורות זה, ר' Whitbread 1995:53–54, Pl. 4.2).

אמפורה (איור 2: 5). לאמפורה בסיס חרוטי, מתעגל בחלקו התחתון. קשה להגדיר במדויק לאיזה טיפוס אמפורה שייך הבסיס, אך נראה כי היא מתוארכת לתקופה הרומית. אמפורות שלהן בסיסים דומים נמצאו בבית קברות מהתקופה הרומית בנהרייה, ושם הן תוארכו למאות הג'–הד' לסה"נ (בר"ג תשמ"ו:398, איור 11).

אונגנטריום (בקבוק דמוי כישור; איור 2: 6). לכלי חסרה השפה, יש לו רגל גבוהה ומלאה, בסיס שטוח, גוף סגלגל, צוואר ארוך וצר ודפנות מעובות. טיפוס זה של אונגנטריום נפוץ בתקופה ההלניסטית בכל רחבי הארץ. כלי זה מופיע לראשונה בסוף המאה הד' בתל דור, ושכיחותו עולה למן המאה הג' עד המחצית הראשונה של המאה הב' לפסה"נ (Guz-Zilberstein 1995:304–305). כלים דומים התגלו בתל אנפה בשכבה שזמנה סביב שנת 125 לפסה"נ (Berlin 1997:65, Pl.14:PW 99–105), בשקמונה, שם היה קשה לתארכם כיוון שמוצאם בקונטקסטים לא נקיים (אלגביש 1974: לוח XVI:233), ובתל כיסן (Briend 1980:111, Pl. 14:16–17).

טריפור (איור 2: 7). לטריפור זרועות מחודדות, והוא שימש להפרדה בין כלים מזוגגים בעת צריפתם. דומים לו נמצאו בלוקוסים מעורבים בחפירות בעכו, אך הם תוארכו למאה ה' לסה"נ על סמך קערות מזוגגות שנמצאו סמוך להם (Stern 1998:23). טריפורים מטיפוס זה היו בשימוש גם בתקופות הצלבנית והממלוכית (Stern 1998:23–24), ונראה כי בתחילת המאה הי"ג לסה"נ החל ייבוא שלהם גם מהמזרח הרחוק (Boas 1994:107, Fig. 4).

כופחים (תנורי פחם; Braziers; איור 2: 8, 9). התגלו שני שברי כופחים מטיפוס הכופח הפשוט. יש להם ידידות גדולות, ישרות דמויות אף. החלק העליון שימש משטח לבישול וצורתו כדורית למחצה. עוד שימש הכופח לחימום חדרים (רוזנטל-הגינבוטם תשמ"א: 110–111). למרות שבתקופה ההלניסטית נפוצים כופחים מעוטרים, אלו שנמצאו בחפירה הם חסרי עיטור.

תפוצתם של הכופחים רחבה בחופי הים התיכון. כופחים פשוטים ללא עיטור נמצאו למשל בשכבות התקופה ההלניסטית בפאפוס (Hayes 1991:75–77, Pls. XVII–XVIII). בארץ נמצאו כופחים כאלו בתל דור, והם תוארכו לסוף הרבע השני של המאה ה'ב' לפסה"נ (Rosenthal-Heginbottom 1995:206–207).

לוקוס 26

קנקן (איור 1: 7). לקנקן שפה מעובה וצוואר קצר, צר בחלקו העליון והולך ומתרחב כלפי מטה. רכס מופיע בחלקו התחתון של הצוואר. לגוף כנראה צורת פעמון. קנקן זה הוא טיפוס שהתפתח מהקנקנים עם הכתף המזווה, שהיו נפוצים בתקופה ההלניסטית. קנקנים דומים נמצאו בשקמונה ותוארכו לתקופה הרומית, המאה ה'ב' לסה"נ (אלגביש 1977: 24). בחפירות קודמות בעכו תוארכה שכבה שנמצאו בה קנקנים דומים למן התקופה ההלניסטית ועד התקופה הרומית המאוחרת (אבשלום-גורני תשנ"ז: 18).

לוקוס 28

קערת דגים (איור 1: 8). לקערה שפה משולשת נוטה חוצה, ובצד החיצוני של הדפנות צילוע קל. בתל דור מופיעות קערות כאלה לראשונה בתחילת התקופה ההלניסטית, שכיחותן עדיין נמוכה במאה ה'ג' לפסה"נ והיא עולה במהלך המאה ה'ב' ותחילתה של המאה ה'א' לפסה"נ (Guz-Zilberstein 1995:293). טיפוס זה הוגדר כ'טיפוס 153.1', והוא תוארך לשנים 100–200 לפסה"נ (Lapp 1961:207, Type 153.17). הקערות נמצאו למשל בשומרון, ותוארכו שם למאה ה'ב' לפסה"נ (Crowfoot, Crowfoot and Kenyon 1957:264, Fig. 55:5, 6, 8).

ההתרבות הסטרטגרפית מן ההיבט הכרונולוגי-קרמי ברורה יותר מצדו הדרומי של קיר 11 מאשר מצדו הצפוני. מדרום לקיר 11 מעל תשתית רצפה 20 התגלה ממצא קרמי הומוגני (L15), שרובו ככולו אינו מאוחר למאה ה'י"ג לסה"נ, ולכן אין לתארך את זמן בנייתה של הרצפה מעבר למאה זו. מתחת לתשתית רצפה 20 התגלה ממצא קרמי המתוארך לתקופות הרומית-האסלאמית הקדומה. מעברו הצפוני של קיר 11 התגלה ממצא קרמי מעורב, המתוארך למאות ה'ג'–ה'ב' לפסה"נ, לתקופה הרומית ולמאות ה'י'–ה'י"ג לסה"נ; בולטת בממצא זה נוכחותם של כלי חרס מהמאה ה'ב' לפסה"נ. המגוון הרחב של התקופות המתארכות את הממצא הקרמי בצדו הצפוני של הקיר, בעיקר בלוקוס 24, מלמד כי היה זה מילוי מלאכותי ששימש בעת בניית הקיר.

הפניות

- אבשלום-גורני ד' תשנ"ז. עכו, חניון בית המשפט. *חדשות ארכיאולוגיות* קז: 17–21.
אלגביש י' 1974. השכבה מהתקופה ההלניסטית. *שקמונה* 2. חיפה.
אלגביש י' 1977. הקרמיקה מהתקופה הרומאית. *שקמונה* 3. חיפה.
בר"ג ד' תשמ"ו. בתי קברות מן התקופה הרומית בנהריה. בתוך מ' ידעיה, עורך. *קדמוניות הגליל המערבי*. תל אביב. עמ' 397–400.
רוזנטל-הגינבוטם ר' תשמ"ב. הערות על כופחים הלניסטיים מתל דור. *קדמוניות* 56–55: 110–111.
שרטן ע' ושלביעבאס מ' תשנ"ז. עכו, רחוב הגדוד העברי. *חדשות ארכיאולוגיות* קז: 12–16.
- Avissar M. 1996. The Hellenistic and Early Roman Pottery. In A. Ben-Tor, M. Avissar and Y. Portugali. *Yoqne'am I: The Late Periods* (Qedem Reports 3). Jerusalem. Pp. 48–59.
- Boas A.J. 1994. The Import of Western Ceramics to the Latin Kingdom of Jerusalem. *IEJ* 44:102–122.
- Berlin A. 1997. The Plain Wares. In S.C. Herbert ed. *Tel Anafa II, i: The Hellenistic and Roman Pottery* (JRA Suppl. S. 10). Ann Arbor. Pp. ix–xiv, 1–244.
- Briend J. 1980. Vestiges Hellenistiques. In J. Briend and J.B. Humbert. *Tell Keisan*. Paris. Pp. 101–116.
- Bruneau P. and Homolle T. 1970. *Delos XXVII: L'Ilot de la Maison des Comediens*. Paris.
- Crowfoot J.W., Crowfoot G.M. and Kenyon K.M. 1957. *Samaria Sebaste III: The Objects from Samaria*. London.
- Dothan M. 1971. *Ashdod II–III: The Second and Third Seasons of Excavations, 1963, 1965; Soundings in 1967* ('Atiqot [ES] 9–10). Jerusalem.
- Guz-Zilberstein B. 1995. The Typology of the Hellenistic Coarse Ware and Selected Loci of the Hellenistic and Roman Periods. In E. Stern ed. *Excavations at Dor; Final Report I, B: Areas A and C. The Finds* (Qedem Reports 2). Jerusalem. Pp. 289–433.
- Hayes J.W. 1991. *Paphos III: The Hellenistic and Roman Pottery*. Nicosia.
- Howland R.H. 1958. *Greek Lamps and Their Survivals* (Athenian Agora IV). Princeton.
- Kubiak W.B. 1970. Medieval Ceramic Oil Lamps from Fustāṭ. *Ars Orientalis* 8:1–18.
- Lane A. 1937. Medieval Finds at al Mina in North Syria. *Archaeologia* 87:19–78.
- Lapp P.W. 1961. *Palestinian Ceramic Chronology 200 B.C.–A.D. 70*. New Haven.
- Pringle D. 1984. Thirteenth-Century Pottery from the Monastery of St. Mary of Carmel. *Levant* 16:91–111.
- Pringle D. 1985. Medieval Pottery from Caesarea: The Crusader Period. *Levant* 17:171–202.
- Reisner G.A., Fisher C.S. and Lyon D.G. 1924. *Harvard Excavations at Samaria 1908–1910* (2 vols.). Cambridge, Mass.
- Riley J.A. 1979. The Coarse Pottery from Berenice. In J.A. Lloyd ed. *Excavations at Sidi Khrebish, Benghazi (Berenice) II* (Suppl. to *Libya antiqua* V). Tripoli. Pp. 91–467.
- Rosenthal-Heginbottom R. 1995. Imported Hellenistic and Roman Pottery. In E. Stern ed. *Excavations at Dor; Final Report I, B: Areas A and C. The Finds* (Qedem Reports 2). Jerusalem. Pp. 183–288.

- Stern E.J. 1997. Excavation of the Courthouse Site at 'Akko: The Pottery of the Crusader and Ottoman Periods. *'Atiqot* 31:35–70.
- Stern E.J. 1998. Evidence of Early Islamic Pottery Production in Acre. *'Atiqot* 36:23–25.
- Thompson H.H. 1934. Two Centuries of Hellenistic Pottery. *Hesperia* 3:311–476.
- Whitbread I.K. 1995. *Greek Transport Amphorae*. Athens.